

# info.wald



forstrevier  
aletsch • unnergoms

## Forstrevier Aletsch Unnergoms kommt voran

Seit anfangs Jahr bilden die ehemaligen Forstreviere Unnergoms und Aletsch eine Einheit. Für den Revierförster ist klar: Der Zusammenschluss ist ein eindeutiges Plus für die Gemeinden und den Betrieb.

### *Welchen Sinn macht ein Zusammenschluss von zwei Forstrevieren?*

Peter Aschilier: Im Hinblick auf die neue Subventionspolitik ab 2008 ist der Entscheid zur Fusion ganz klar das Beste! Vor allem in den schwer zugänglichen Berg- und Schutzwäldern müssen durch Zusammenarbeit und den Einsatz zeitgemässer Maschinen Kosteneinsparungen erzielt werden, wenn man der für unsere Region überlebenswichtigen Waldpflege nachkommen will.

### *Kosteneinsparungen heisst doch auch immer Personaleinsparungen?*

Jede Fusion kostet Arbeitsplätze. Abgesehen davon, dass es nur einen Hauptverantwortlichen für das gesamte Forstrevier benötigt, hatten wir jedoch das Glück, den Zusammenschluss ohne Kündigungen über die Bühne zu bringen. Diejenigen, die sich interessierten, wurden angestellt. Einsparungen



können vor allem bei der Infrastruktur, der Administration, bei der Organisation und beim Marketing erzielt werden. Beim Werkhof, der Anschaffung von schweren Geräten und der Wartung der Maschinen können ebenfalls Doppelspurigkeiten vermieden werden. Kurz gesagt: Die Gelder können durch die Fusion gezielter und effizienter eingesetzt werden.

### *Gab es an den Ur- und Burgerversammlungen keine Opposition gegen die Fusion?*

Alle Ur- und Burgerversammlungen haben der Fusion und dem Zusammenarbeitsvertrag der Gemeinden mit dem Forstrevier klar zugestimmt. Die Bürger wissen heute ganz genau, dass es ohne eine enge Zusammenarbeit unter den Gemeinden nicht geht. Zudem

haben wir immer offen und schnell informiert. Das schätzen die Leute.

### *Was ist die grösste Herausforderung für das Forstrevier?*

Mit weniger Geld die anstehenden Aufgaben weiterhin erfüllen zu können. Damit ist in erster Linie die Pflege der Schutzwälder gemeint. Zudem müssen wir mit eigenen Produkten und Dienstleistungen dafür sorgen, dass die Wertschöpfung erhöht wird und dadurch dem Forstrevier mehr Mittel zur Verfügung stehen. Das Forstrevier Aletsch Unnergoms kommt diesbezüglich gut voran und ich bin überzeugt, dass dieser Schritt zum Nutzen aller wichtig und richtig war.

### **Ihre Sicherheit ist unser Job**

Wie und warum das Forstrevier Aletsch Unnergoms für die Sicherheit der Bergbevölkerung sorgt, steht auf

Seite 2

### **Forstrevier - mehr als Waldpflege**

Waldarbeit ist nur ein Teil der Aufgabe des Forstreviers. Was die Fachmänner sonst noch leisten, lesen Sie auf

Seite 3

### **Ein Team, ein Forst, ein Ziel**

Wer steckt hinter dem Forstrevier Aletsch Unnergoms und welche Aufgaben haben die einzelnen Teammitglieder? Antworten auf

Seite 4



# Ihre Sicherheit ist unser Job

Der Auftrag eines Forstreviers ist klar: Es hat für die Bewirtschaftung der Wälder, insbesondere der Schutzwälder, zu sorgen. Damit wird das Forstrevier zum unverzichtbaren Partner in Sachen Sicherheit im Berggebiet.

Das Wallis ohne Wälder? Unvorstellbar! Denn statt schöner Landschaft und herrlicher Panoramas würde Chaos vorherrschen. Steinschlag und Murgänge würden im Sommer Verkehrswege und Siedlungsgebiete bedrohen und zerstören. Land und Leute wären im Winter den gewaltigen Lawinnenniedergängen schutzlos preisgegeben.

Diese treffende, wenn auch etwas überzeichnete Analyse zeigt deutlich: Dem Forstwesen kommt vor allem in Berggebieten in erster Linie eine sicherheitspolitische und erst in zweiter Linie eine wirtschaftliche Rolle zu. Schutz- und Bannwälder bedürfen einer ständigen Pflege und Bewirtschaftung. Da gerade diese Wälder in äusserst unzugänglichem Gebiet liegen, können sie kaum wirtschaftlich genutzt werden.

Hier springen die Forstreviere, darunter auch das Forstrevier Aletsch



Unnergoms, in die Bresche. Mit hohem Fachwissen sorgen die Verantwortlichen dafür, dass Wälder verjüngt, aufgeforstet, gepflegt und wenn nötig geschützt werden.

Zusammengefasst besteht die Aufgabe des Forstreviers in:

- der Erhaltung der Wälder und der Sicherstellung ihrer Pflege

zur Wahrung und Verbesserung der Schutz- und Wohlfahrtsfunktion,

- der Steigerung der Ertragsfähigkeit der Wälder und der Förderung ihrer Bewirtschaftung im Interesse der Eigentümer und der Öffentlichkeit,
- der Pflege und Erhaltung der Kulturlandschaft und einer gesunden Umwelt.

## Forstrevier Aletsch kurz und bündig

Das Forstrevier Aletsch Unnergoms entstand per 1. Januar 2006 aus den ehemaligen Forstrevieren Unnergoms (seit 1986) und Aletsch (seit 1989). Es umfasst die Wälder der Gemeinden Bitsch, Riederalp (Ried-Mörel, Greich, Goppisberg), Betten, Grengiols, Martisberg, Lax, Fiesch und Fieschertal. Insgesamt bewirtschaften unter der Leitung von Betriebsleiter Peter Aschilier zehn Angestellte über 3700 Hektaren Berg- und Schutzwälder. Ein Werkhof in Fieschertal (seit 1996) und ein gut ausgerüsteter Maschinenpark bilden neben der grossen Erfahrung die Hauptstützen des Forstreviers Aletsch Unnergoms.

# Forstrevier - mehr als Waldpflege

Sie sind der Meinung, dass im Forstrevier nur Bäume gefällt und gepflanzt werden? Höchste Zeit, dass Sie diese Meinung ändern.

Früher beschränkte sich die Tätigkeit eines Forstreviers ausschliesslich auf die Arbeit im Wald. Heute wird neben der Holzgewinnung auch die Weiterverarbeitung des Rohstoffs Holz innerhalb des Forstreviers vorangetrieben.

Vom Brennholz...

Der klassische Fall ist dabei die Aufbereitung und Lieferung von Brennholz aus den heimischen Wäldern. Dabei kann der Kunde je nach Wunsch zwischen Rundholz, grob gespaltenem und ofenfertig aufbereitetem Nadelholz für den Kamin wählen.

...über Lärchenschindeln...

Immer mehr Bedeutung erhält auch wieder das alte Walliser Schindeldach. Lange Zeit wurde es als unmodern verschmäht. Heute besinnt man sich der alten Stärken der Schindeldächer, die nicht nur toll aussehen, sondern den harten Witterungsbedingungen in den Bergen am längsten trotzen. Ein Schindeldach hält bis zu 90 Jahre. Wichtig dabei: Es muss sich um gespaltene Lärchenschindeln handeln. Im Gegensatz zu den industriell gesägten Schindeln sind die gespaltenen um ein Vielfaches widerstandsfähiger. Auch in Verbindung mit moderner Architektur sind Schindeln eine sehr gute Lösung.

...bis zu Gartenmöbeln

Dass aus heimischem Holz auch prächtige Sitzbänke und Tische gefertigt werden können, stellt das Forstrevier Aletsch Unnergoms

tatkünftig unter Beweis. Die massiven lärchenen Gartenmöbel sind unverwüchtlich und bilden in jedem Garten einen Blickfang. Holztröge und Walliserzäune runden das Angebot an Holzprodukten des Forstreviers Aletsch Unnergoms ab.

Dienstleister Forstrevier  
Schliesslich setzt sich das Forstrevier als Dienstleister für die Allgemeinheit ein. Müssen Bäume in Hausnähe oder an steilen Stellen gefällt werden, reicht ein Anruf und

die Fachleute des Forstreviers fällen jeden Baum. Und zwar so, dass weder das eigene Hausdach noch der Mercedes des Nachbarn zu Schaden kommen.

Anruf genügt  
Für weitere Angaben reicht ein Anruf unter 027 971 30 07.  
Zusätzliche Infos gibt es auch auf der brandneuen Homepage unter [www.forstunnergoms.ch](http://www.forstunnergoms.ch).



## Produkte und Leistungen

- Brennholz in allen Varianten bis nach Hause geliefert
- handgespaltene Lärchenschindeln für ein ewig haltendes Dach
- Sitzbänke und Tische für Garten und andere Verwendungen
- Bäume fällen für Private
- Felsräumungen

**Brennholzbestellungen: [www.forstunnergoms.ch](http://www.forstunnergoms.ch)**





# Im Einsatz für Ihren Wald

Das Team des Forstreviers Aletsch Unnergoms setzt sich aus erfahrenen Profis in Sachen Waldbewirtschaftung zusammen. Gemeinsam mit Betriebsleiter Peter Aschilier kümmern sich zehn Mitarbeiter um die Belange der Wälder des Forstreviers. Der Vorstand des Forstreviers, der aus Vertretern der Gemeinden besteht, steht unter dem Präsidium von Markus Bortis und setzt sich für die Interessen der Öffentlichkeit ein.



Peter Aschilier, eidg. dipl. Förster,  
Betriebsleiter



Hans Bortis, Forstwart, WVS Instruktor,  
Seilkranpezialist, Bergführer & Skilehrer



Ulrich Burgener, Forstwart, Seilkran-  
einsatzleiter, Bergführer & Skilehrer



Dominik Zeiter, Lehrling Forstwart



Ruben Kummer, Lehrling Forstwart



Franz Blatter, Lehrling Forstwart



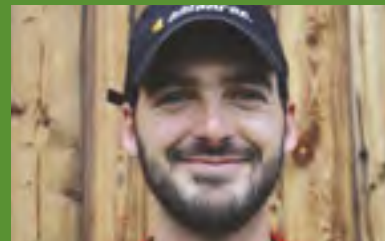
Kurt Margelisch, Forstarbeiter



Fritz Schneeberger, eidg. dipl. Förster, WVS  
Kursleiter, Ausbildungskordinator Kt. VS



Roman Lambrigger, Forstwart



Michel Imhasly, Mechaniker, Maschinist

## Das Forstrevier Aletsch Unnergoms im Internet

Unter [www.forstunnergoms.ch](http://www.forstunnergoms.ch) ist das Forstrevier Aletsch Unnergoms 24 Stunden am Tag zu erreichen. Schauen Sie sich um.

Erreichbarkeit, Aufgaben, Produkte, Bestellungen, interessante Angaben und Links zum Thema Wald: All das und noch mehr steht im Internet auf der neuen Homepage des Forstreviers Aletsch Unnergoms zum Abruf bereit. Einfach reinklicken und umsehen.

Unter [aschilier@forstunnergoms](mailto:aschilier@forstunnergoms) oder unter 027 971 30 07 erreichen Sie uns.

